



Fondul Social European
POSDRU 2007-2013



Instrumente Structurale
2007-2013



OIPOSDRU

MINISTERUL
EDUCAȚIEI ȘI
CERCETĂRII
ȘTIINȚIFICE



UNIVERSITATEA DIN
BUCUREȘTI

Investește în oameni!

FONDUL SOCIAL EUROPEAN

Programul Operațional Sectorial Dezvoltarea Resurselor Umane 2007 – 2013

Axa prioritară 1 – „Educația și formarea profesională în sprijinul creșterii economice și dezvoltării societății bazate pe cunoaștere”

Domeniul major de intervenție 1.2 – „Calitate în învățământul superior”

Numărul de identificare al contractului: POSDRU/156/1.2/G/141260

Titlul proiectului: „Promovarea inovării și asigurării calității în domeniul dezvoltării teritoriale inteligente prin elaborarea unui program de studii interdisciplinare de masterat”

CRISTIAN TĂLÂNGĂ

Planificare teritorială strategică



EDITURA UNIVERSITARĂ
București, 2015

Redactor: Gheorghe Iovan
Tehnoredactor: Ameluța Vișan
Coperta: Monica Balaban

Editură recunoscută de Consiliul Național al Cercetării Științifice (C.N.C.S.) și inclusă de Consiliul Național de Atestare a Titlurilor, Diplomelor și Certificatelor Universitare (C.N.A.T.D.C.U.) în categoria editurilor de prestigiu recunoscut.

Descrierea CIP a Bibliotecii Naționale a României

TĂLÂNGĂ, CRISTIAN

Planificare teritorială strategică / Tălângă Cristian. - București : Editura Universitară, 2015

Conține bibliografie

ISBN 978-606-28-0365-0

911.3

711

DOI: (Digital Object Identifier): 10.5682/9786062803650

© Toate drepturile asupra acestei lucrări sunt rezervate, nicio parte din această lucrare nu poate fi copiată fără acordul Editurii Universitare

Copyright © 2015
Editura Universitară
Editor: Vasile Muscalu
B-dul. N. Bălcescu nr. 27-33, Sector 1, București
Tel.: 021 – 315.32.47 / 319.67.27
www.editurauniversitara.ro
e-mail: redactia@editurauniversitara.ro

Distribuție: tel.: 021-315.32.47 / 319.67.27 / 0744 EDITOR / 07217 CARTE
comenzi@editurauniversitara.ro
O.P. 15, C.P. 35, București
www.editurauniversitara.ro

CUPRINS

I. Obiectivele cursului.....	4
II. Competențe profesionale și transversale acumulate.....	5
III. Structura cursurilor și a lucrărilor practice.....	6
IV. Planificare teritorială strategică – concept și interpretări..	8
V. Principii și metode aplicate în planificarea teritorială strategică.....	14
VI. Obiective, faze și etape în procesul de planificare teritorială strategică.....	27
VII. Documente europene cu impact asupra procesului de planificare teritorială strategică.....	28
VIII. Elemente de planificare teritorială strategică în strategiile și planurile naționale de dezvoltare.....	37
IX. Implementarea, monitorizarea și evaluarea planurilor de dezvoltare teritorială.....	43
X. Mic glosar de termeni.....	43
XI. Bibliografie selectivă.....	49

I.OBIECTIVELE CURSULUI

Obiectivul general

Cunoașterea, înțelegerea și analiza adecvată a proceselor de dezvoltare teritorială în scopul elaborării strategiilor, planurilor și programelor de amenajare a teritoriului.

Obiective specifice

- explicarea rolului și importanța planificării teritoriale strategice în contextul dezvoltării complexe a teritoriului pe diferite paliere ierarhice;
- descrierea mecanismele procesului de planificare teritorială strategică;
- utilizarea de modele de proiectare și dezvoltare a teritoriului;
- analiza componentele economice și sociale ale unui teritoriu, în context politic, pentru proiecția corectă a dezvoltării;
- calcularea indicatorilor necesari pentru prognozele de dezvoltare teritorială.

II. COMPETENȚE SPECIFICE ȘI TRANSVERSALE ACUMULATE

Competențe specifice

C1. Utilizarea adecvată și explicarea corespunzătoare a terminologiei, conceptelor, teoriilor, modelelor și metodelor specifice amenajării teritoriului în procesele de proiectare – cercetare – dezvoltare.

C2. Interpretarea complexă, într-o abordare holistică, a proceselor de dezvoltare și a evoluției sistemelor de așezări în context territorial.

C3. Cunoașterea practicilor și modelelor recente în planificarea teritorială, strategică, componentă fundamentală a managementului territorial.

C4. Întocmirea de documentații de amenajarea teritoriului, de proiecte, studii și cercetări, strategii, planuri și programe de dezvoltare la nivel național, transfrontalier, regional, inter-județean, județean, metropolitan, periurban, inter-orășenesc și intercomunal.

C5. Capacitate de analiză a contextului economic, social și politic pentru o evaluare corectă a oportunităților și riscurilor în dezvoltarea teritorială, pentru înțelegerea, interpretarea și explicarea sistemelor și proceselor complexe de guvernare teritorială la nivel național.

Competențe transversale

CT1. Capacitatea de autoevaluare obiectivă, de mediere și negociere, de lucru în echipă și în condiții de stres

CT2. Spirit critic și capacitate constructivă de abordare a problematicii legate de dezvoltarea teritorială

CT3. Formarea unei concepții deschise despre schimbare, precum și a capacității de înțelegere a sensurilor schimbării, în vederea adoptării unei atitudini comunitare adecvate.

III. STRUCTURA CURSURILOR ȘI A LUCRĂRILOR PRACTICE

Tematica cursurilor

- Planificare teritorială strategică – concept și interpretări.
- Principii și metode aplicate în planificarea teritorială strategică
- Faze și etape în procesul de planificare teritorială strategică
- Obiectivele planificării teritoriale strategice: probleme, obiective globale și priorități
- Tipologia resurselor utilizate în planificarea teritorială strategică
- Oportunități și riscuri în planificarea teritorială strategică
- Elaborarea unei viziuni holistice de dezvoltare a teritoriului
- Planul de acțiune pe termen mediu și lung: politici publice, cadrul instituțional, resurse financiare și elemente fizice
- Documente europene cu impact asupra procesului de planificare teritorială strategică
- Elemente de planificare teritorială strategică în strategiile și planurile naționale de dezvoltare

- Implementarea, monitorizarea și evaluarea planurilor de dezvoltare teritorială
- Bibliografie selective

Tematica lucrărilor practice

- Interpretări ale conceptului de planificare teritorială strategică în documente europene și naționale
- Simularea unui proces de management a teritoriului: obiective, resurse, oportunități și riscuri (Studii de caz – Regiunile de dezvoltare)
- Elaborarea unei viziuni de dezvoltare (Studii de caz – Regiunile de dezvoltare)
- Analize critice privind respectarea principiilor directoare de dezvoltare durabilă a spațiului european (Studii de caz: Regiunile de dezvoltare)
- Stadiul implementării prevederilor Strategiilor naționale și sectoriale și a Planurilor Naționale de Dezvoltare în domeniul planificării și amenajării teritoriului (Studii de caz – Regiuni de dezvoltare)

IV. PLANIFICARE TERITORIALĂ STRATEGICĂ – CONCEPT ȘI INTERPRETĂRI

Planificarea teritorială reprezintă o disciplină științifică cu caracter interdisciplinar și practic aplicativ, care deși are un statut destul de controversat în privința apartenenței sale, referitor la conținutul său părerile diverșilor specialiști (arhitecți, arhitecți-urbașiști, ingineri constructori, economiști, sociologi, demografi, juriști, politicieni, geografi, etc.) sunt apropiate și uneori identice.

Pentru România, termenul cel mai utilizat pentru domeniul planificării teritoriale este acela de *sistematizare*. El este echivalent cu:

- amenajarea teritoriului – utilizat de școala franceză (l'*aménagement du territoire*);
- physical planning – planificare teritorială (școala anglo-saxonă);
- spatial organization – organizarea spațiului sau a teritoriului (școala americană). (Cândea, Bran, 2001, p.82).

În concepția actuală, atât în documente de natură juridică, cât și în studiile întreprinse de specialiști angrenați în acest domeniu, se utilizează noțiunea de **amenajarea teritoriului**, în conformitate cu definiția dată de Carta Europeană a Amenajării Teritoriului (20 mai 1983, Torremolinos, Spania). În această accepțiune amenajarea teritoriului este "*expresia spațială a politicilor economice, sociale, culturale și ecologice ale oricărei societăți, care are drept scop o dezvoltare echilibrată a regiunilor și organizarea fizică a spațiului conform unei concepții directe, pentru a oferi omului un cadru și o calitate a vieții care să-i asigure*

înflorirea personalității sale”.

Planificare conform Dicționarului limbii române contemporane (Breban, 1980, p.442) reprezintă acțiunea de a întocmi un plan, de a programa o acțiune, a organiza, a coordona și conduce după un plan.

Sistematizare (Idem, p.555) este o acțiune de ordonare, clasare după un anumit sistem (după anumite criterii). Mai înseamnă o îmbinare armonioasă a elementelor care alcătuiesc o localitate, o zonă cu o destinație anumită. Este o ramură a urbanisticii care se ocupă cu proiectarea și reorganizarea pe baze științifice a localităților. Prin această definiție se propune, de fapt, viziunea arhitecților-urbaniști conform căreia sistematizarea reprezintă o ramură a urbanismului.

Denumirea de planificare teritorială provine, așa cum s-a menționat, din limba engleză (physical planning). De fapt sensul cuvântului este același ca și în limba română. În Dicționarul de sinonime The Oxford Minireference Thesaurus (1992), la pag.383 sunt menționate ca sinonime pentru cuvântul planning următoarele: arrangement (aranjament, acord, plan), design (proiect, plan), drafting (redactare, proiectare), forethought (plan, plănuire), organization (organizare, organizație), preparation (pregătire, preparare), setting up (cadru, decor), thinking out (concepție).

În Dicționarul de Geografie Umană (1999), la pag.240 – 241 se precizează următoarele definiții:

Plan de amenajare a teritoriului – plan ce include elemente principale de amenajare și echipare a unui teritoriu, într-un anumit scop.

Planificare regională este o formă particulară de acțiune ce

implică planificarea unor elemente și acțiuni, economice și fizice, aplicată la scară supraurbană, dar în același timp subnațională. Această ultimă definiție impune ca prezentă relația dintre planificarea teritorială și ceea ce se conturează, în prezent, ca știința regională.

Sistematizarea teritoriului (Idem, p.292) – proces de organizare și remodelare complexă a structurilor teritoriale și a localităților, în scopul asigurării cadrului optim necesar desfășurării activităților umane și ridicării permanente a standardului de viață. Este sinonim cu plan de amenajare complexă a teritoriului.

De fapt conținutul noțiunii de sistematizare (planificare), atât din punct de vedere lingvistic, cât și științific este reflectat (sau respectă) de cuvântul de origine latină *systema* (asociere logică, rațională a unor elemente pe baza un criterii prestabilite).

Într-o lucrare a urbanistului francez Gaston Bardef („Petit glossaire de l'urbanism”, 1946, Paris) sistematizarea este definită ca parte componentă a urbanismului. În viziunea unor sociologi de la jumătatea secolului XX sistematizarea teritoriului reprezintă organizarea economică a *spațiului geografic*, cu scopul punerii în valoare a resurselor naturale pentru a satisface necesitățile unei populații.

În România sistematizarea a fost numită, în perioada anilor '30-'40 de către Cincinat Sfințescu, „superurbanism”, cu referire la teritoriul național sau „urbanism regional” (teritorii mai mici, cu mai multe așezări). Imediat după cel de-al doilea război mondial s-a numit sistematizare teritorială, iar ulterior sistematizarea teritoriului (Legea nr.58/1974 privind sistematizarea teritoriului și localităților urbane și rurale).

Planificare strategică. Acest concept poate fi abordat prin alăturarea celor doi termeni – planificare și strategie – ca un proces managerial ce are drept scop menținerea și dezvoltarea unei corespondențe reale între obiectivele de dezvoltare a societății, resursele sale și oportunitățile, dar și riscurile oferite de mediul înconjurător acesteia. Procesul presupune elaborarea unei viziuni

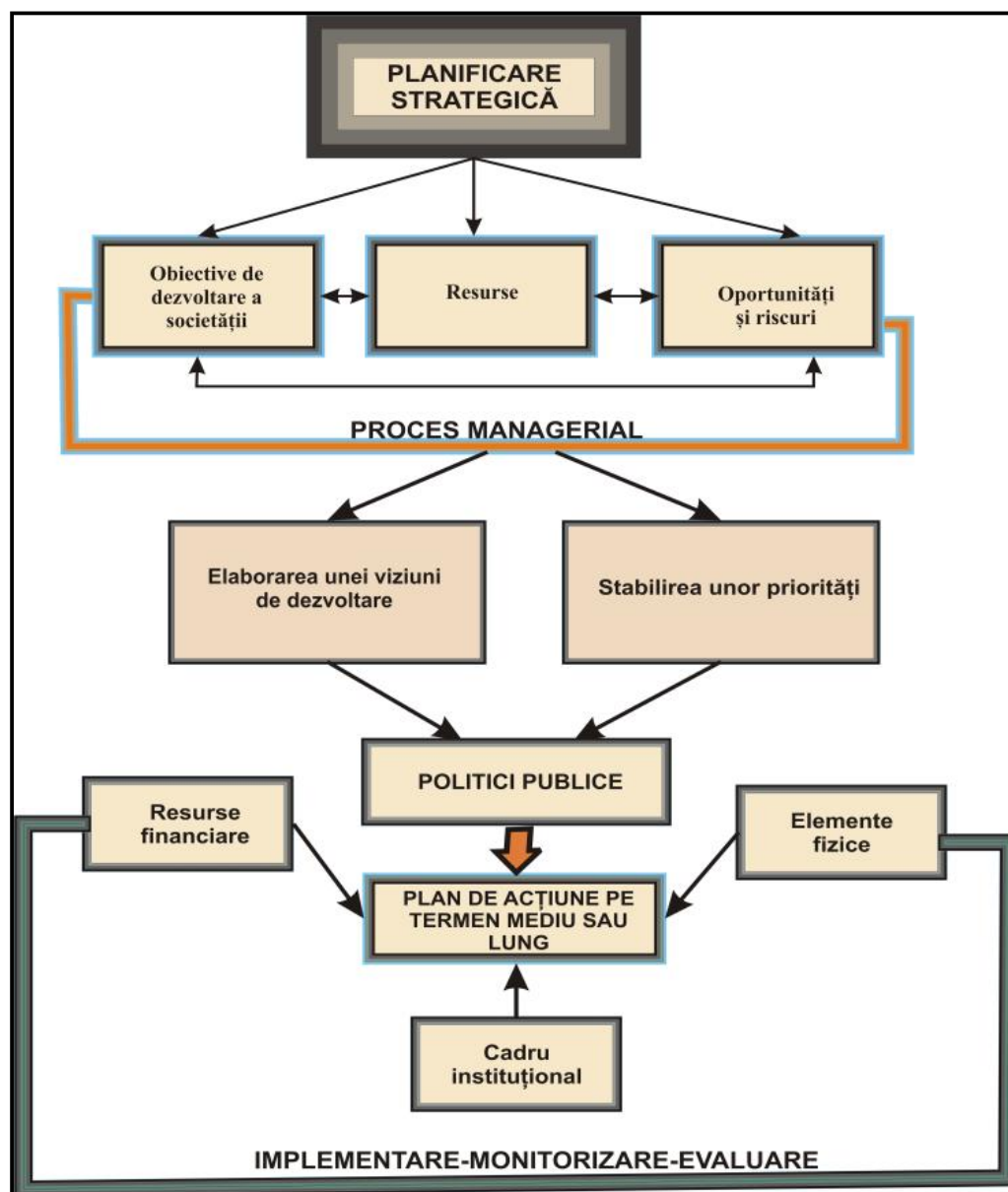


Fig.1 – Conceptul de planificare strategică

(Sursa: Tălângă C. et. al.,2010)

de dezvoltare pe baza cunoașterii realităților, stabilirea priorităților, formularea politicilor publice și a planului de acțiune, elaborarea bugetului, urmate de monitorizarea și evaluarea realizării obiectivelor. Planificarea strategică presupune stabilirea unor obiective pe termen mediu și lung și include aspecte fizice, financiare și instituționale (Fig.1).

Planificarea strategică spațială poate fi interpretată ca o parte componentă a planificării strategice, cu o natură dinamică, scopul fiind realizarea unei dezvoltări spațiale durabile și echitabile. Este un proces spațial care presupune coordonarea actorilor și a instituțiilor în medii aflate în continuă schimbare, fragmentate, astfel încât să împuternicească și să motiveze actorii cheie și să furnizeze un cadru decizional pentru managementul schimbărilor spațiale.

La nivelul Uniunii Europene obiectivul principal al planificării strategice spațiale este stipulat în Schema de Dezvoltare a Spațiului Comunitar (1999) și care prevede inițierea unei dezvoltări durabile și echilibrate a teritoriului european. Aceasta a determinat câteva activități de planificare strategică spațială la diferite nivele: comunitar, transnațional / național, regional/local.

Strategiile de dezvoltare economică nu pot fi pur economice. Există cel puțin trei componente majore care au implicații asupra economiei și anume:

Sfera socială, cu referire la: nivelul de trai, ocupare (limitarea șomajului), sănătate, educație. Nu poate exista dezvoltare economică durabilă și controlabilă în condiții de convulsii sociale. De asemenea, investiția în educație este o

necesitate a oricărui obiective economice indiferent de termenul de realizare. Reducerea diferențelor în privința standardului de viață presupune obligatoriu o creștere a productivității muncii.

Sfera tehnologică. Strategia tehnologică trebuie să cuprindă nivelurile tehnice către care se va tinde - structurat și diferențiat pe subramuri și domenii; modul lor de agregare, strategia atingerii acestor niveluri - prin transfer de tehnologie, prin concepție și realizări proprii, asigurarea infrastructurilor specifice aferente și în special integrarea tehnologicului în economic.

Sfera ecologică. Pe primul plan este influența asupra sănătății proprii populației, dar, sub aspect economic, este necesar ca mărfurile să corespundă exigențelor ecologice internaționale pentru a nu crea bariere în creșterea exporturilor sau pentru turism.

Strategia dezvoltării economice este indisolubil legată de anumite componente ale strategiei politice.

Strategiile de dezvoltare spațială sunt strâns corelate cu cele din domeniul economic și social și vizează: *restructurarea rețelei de naționale de localități, optimizarea raportului dintre distribuția spațială a orașelor și satelor, reechilibrarea structurilor spațiale (naționale și regionale) prin dezvoltare policentrică, dezvoltarea infrastructurii majore de transport și a infrastructurii de informație și comunicare.*

Toate aceste principii și concepte conturează obiectivele generale ale planificării teritoriale, implicit a celor ce vizează amenajarea concretă a teritoriului (Ionașcu, 2002, p.10):

- dezvoltarea social-economică echilibrată a teritoriului prin controlul creșterii regiunilor aglomerate și dezvoltarea unor regiuni defavorizate și racordarea lor la circuitele economice și culturale;

- ameliorarea calității vieții;
- gestiunea rațională a resurselor naturale și umane inclusiv protecția mediului;
- utilizarea rațională a terenurilor.

V. PRINCIPII ȘI METODE APLICATE ÎN PLANIFICAREA TERITORIALĂ STRATEGICĂ

Principii aplicate în Planificării teritorială strategică. Principiile, conform definițiilor unanim acceptate de specialiști, sunt elemente fundamentale, legi care guvernează realitatea obiectivă sau pe cea subiectivă. În condițiile în care planificarea teritorială este o disciplină științifică, o activitate practică (tehnică administrativă), dar și o politică de dezvoltare regională echilibrată și de organizare a spațiului, principiile care stau la bază sunt rezultatul interdisciplinarității abordării teritoriului.

Dintre acestea pot fi considerate ca principii operaționale chiar principiile cu care operează geografia ca știință, cu mențiunea că unele au specific geografic: *principiul repartiției spațiale, principiul cauzalității, principiul integrării geografice, principiul istorismului, principiul regionalismului, principiul ecologic, principiul sociologic și principiul antropocentric* (Donisă, 1977).

Principiul repartiției spațiale stabilește în mod clar că orice fenomen sau proces geografic are o anumită poziție spațială în limitele mediului geografic. Precizarea poziției are o importanță deosebită deoarece aceasta are influență asupra caracteristicilor fenomenului și influențează relațiile acestuia (fenomen, component sau proces) cu alte componente aflate în imediata vecinătate. De aceea se precizează întotdeauna poziția pe Glob, dar și poziția față

de mari unități geografice (forme majore de relief, oceane, mări, fluvii). Când există mai multe fenomene geografice de același tip este necesară precizarea arealului pe care acestea sunt repartizate. În mod extrem de simplu acest principiu se poate rezuma doar la întrebarea: UNDE se petrece un fenomen? În practica analizei unui teritoriu, urmată de o prognoză de dezvoltare a acestuia, este clar că acest principiu își găsește aplicabilitatea deoarece procesele și fenomenele necesită o delimitare clară a poziției geografice, a impactului acestora asupra lor.

Principiul cauzalității precizează că orice fenomen sau proces care se petrece în mediul geografic are una sau mai multe cauze. Este un principiu care decurge din succesiunea cauză-efect. Depistarea cauzei sau a cauzelor care determină un anumit proces poate fi simplă sau deosebit de complexă. În cazuri complexe se face apel la metode matematice care permit analiza exactă a legăturilor din fenomene. În mod simplu principiul se reduce la întrebarea DE CE ?

Principiul integrării geografice precizează că fiecare fenomen sau proces din mediul geografic trebuie analizat și încadrat într-un ansamblu de elemente aflate în interacțiune. Acesta este de fapt principiul organizării sistemice a mediului geografic, în care fiecare component are aceeași organizare sistemică fiind integrat într-un sistem de rang superior.

Principiul istorismului cere ca orice fenomen să fie studiat prin prisma evoluției sale în timp. Numai așa se pot descifra și explica caracterele actuale ale unor procese geografice și totodată se pot preciza tendințele de evoluție.

Principiul regionalismului permite cunoașterea faptelor geografice în condiționarea lor, rezultată dintr-o anumită configurație a elementelor naturale și social-economice ce se

manifestă în interacțiunea lor, pe un anumit teritoriu.

Principiul ecologic constă în recunoașterea legăturilor dintre viețuitoare, inclusiv omul, și mediul natural.

Principiul sociologic are în vedere rolul pe care îl joacă factorii sociali în evoluția și repartiția geografică a proceselor și fenomenelor.

Principiul antropic presupune evaluarea activității umane ca element de transformare a mediului natural, dar și a societății umane.

În mod practic, la nivelul Uniunii Europene, aceste principii se regăsesc formulate în documentul de bază "Carta Europeană a Amenajării Teritoriului" (1983), în care se specifică: „*Amenajarea teritorial/spațială conferă o **exprimare geografică** a politicilor economice, sociale, culturale și ecologice ale societății*”, scopul final fiind crearea unui mediu de viață care să permită dezvoltarea personalității umane „*în spații proiectate la scară umană*”.

Indiferent de modul cum este privită amenajarea teritoriului scopul final este cel menționat anterior la care se adaugă cele 4 condiții esențiale, ce pot fi ridicate la rangul de principii, și care sunt respectate și trebuie să fie respectate: „*Amenajarea teritorial/spațială trebuie să fie **democratică, cuprinzătoare, funcțională și orientată pe termen lung***”.

Deci, orice activitate care vizează organizarea unui teritoriu - analitică și practică - trebuie să fie cuprinzătoare sau globală, ceea ce înseamnă că teritoriul trebuie privit ca un ansamblu sistemic, iar toate politicile (seturi de măsuri și activități structurate în mod coerent pentru atingerea unor obiective) sectoriale sunt încadrate într-o viziune unitară.

Al doilea principiu este cel al funcționalității în sensul păstrării culturii locale, a intereselor și valorilor comunităților umane.

Funcționalitatea trebuie să fie privită și prin prisma consolidării funcției (funcțiilor) specifice ale unui teritoriu precum și prin modul de inter-relaționare cu teritoriile limitrofe și cu cele superioare din punct de vedere ierarhic.

Orientarea activității pe termen lung este obligatorie pentru desemnarea tendințelor de evoluție. Planificarea teritorială este, deci, prospectivă.

Principiul democratic presupune participarea populației în dubla sa calitate de beneficiar și realizator al proiectelor de dezvoltare.

Acțiunea reală de dezvoltare teritorială a Uniunii Europene s-a concretizat prin adoptarea în anul 2000, la Hanovra, a documentului intitulat *Principii directoare pentru dezvoltarea teritorială durabilă a teritoriului european*, în care sunt stipulate următoarele principii:

- Promovarea coeziunii teritoriale prin intermediul unei dezvoltări socio-economice echilibrate și prin creșterea competitivității.

- Stimularea dezvoltării generate de funcțiunile urbane și îmbunătățirea relațiilor dintre orașe și sate.

- Promovarea unor condiții de accesibilitate mai echilibrate.

- Facilitarea accesului la informații și cunoaștere.

- Reducerea degradării mediului.

- Valorificarea și protecția resurselor și a patrimoniului natural.

- Valorizarea patrimoniului cultural ca factor de dezvoltare.

- Dezvoltarea resurselor energetice și menținerea securității.

- Promovarea turismului durabil și de calitate.

- Limitarea preventivă a efectelor catastrofelor naturale.

Aceste principii se regăsesc și în alte documente elaborate de Uniunea Europeană precum și în cele care vizează planificarea teritorială la nivel național. Se remarcă utilizarea unor concepte (idei generale care reflectă realitatea) care stau la baza întregii viziuni a Uniunii Europene așa cum sunt cele de coeziune, competitivitate și dezvoltare durabilă.

Metode aplicate în Planificarea teritorială strategică. Pentru transpunerea în practică a unor proiecte de dezvoltare teritorială este necesară o bună cunoaștere a realității actuale, a dinamicii teritoriului în toată complexitatea sa, pentru a găsi soluțiile corecte de rezolvare a unor probleme și disfuncționalități și pentru a utiliza la maxim favorabilitățile și oportunitățile existente, cu limitarea pe cât posibil a riscurilor impuse de mediul extern. Acest proces complex de cercetare trebuie să beneficieze de multiple metode și tehnici specifice științelor și disciplinelor care concură la procesul de planificare teritorială.

Din cadrul acestor metode ne vom referi, pe scurt, la cele specifice geografiei, precum și la două metode complexe de analiză: SWOT și LFA.

Metodele specifice geografiei pot fi adoptate și ca metode de analiză teritorială, dat fiind faptul că teritoriul este parte componentă și suport al sistemului geografic.

Metodele cele mai utilizate în studiile geografice sunt (Erdeli și colab., 2000): metoda inductiv-deductivă, metoda analizei și sintezei, metoda istorică, metoda cartografică, metoda statistico-matematică, metoda modelării. Alături de acestea se cuvin a fi menționate și două procedee larg răspândite și anume: observația și descrierea geografică.

Metoda inductiv-deductivă a fost introdusă în secolul XVII. Ea

este o îmbinare a două metode. Metoda inductivă se bazează pe cunoașterea realității geografice concrete. Pe baza studiului unor elemente singulare se încearcă, logic, să se generalizeze. În metoda deductivă se pornește de la generalizare și pe calea deducțiilor logice se caracterizează un element singular. Spre exemplu pentru studiul unei zonei montane, prin metoda inductivă se constată prezența unor înălțimi diferite, pante accentuate, o rețea de ape bogată, o vegetație de pădure de conifere ș.a. Pe această bază se poate generaliza că regiunile montane sunt înalte, bine împădurite, cu ape curgătoare bogate ș.a.

Metoda analizei și sintezei este, de asemenea, o metodă compusă (metoda analizei și metoda sintezei). Metoda analizei constă în descompunerea în părți componente a proceselor și fenomenelor geografice cu scopul cunoașterii lor în amănunt, pentru a înțelege mecanismele de desfășurare, precum și relațiile care se stabilesc cu alte părți sau procese. Este evident că această metodă este în cele mai multe cazuri o metodă mentală. Metoda sintezei este metoda inversă de recompunere a proceselor și fenomenelor și se completează cu metoda analizei. Cele două metode sunt specifice atât geografiei, cât și altor științe.

Metoda istorică decurge din principiul istorismului și stipulează că orice proces sau fenomen geografic poate fi înțeles și explicat prin evoluția sa atât în timp cât și în spațiu.

Metoda cartografică este o metodă specific geografică, dar este utilizată și de alte științe pentru reprezentarea unor elemente. Această metodă se folosește atât pentru cunoașterea faptelor geografice, dar și pentru reprezentarea grafică a caracteristicilor acestora cunoscute ca urmare a utilizării celorlalte metode.

Metoda statistico-matematică permite utilizarea formulelor și

a calculelor matematice pentru prelucrarea observațiilor, a înregistrărilor de date referitoare la procesele și fenomenele studiate. Este o metodă care permite măsurarea cu exactitate a acestora, precum și realizarea unor corelații specifice teoriei sistemice.

Metoda modelării permite realizarea materială sau mentală a unui model (element care imită realitatea) cu scopul înțelegerii evoluției sale. Această metodă este legată și de metoda experimentală, o metodă mai puțin uzitată în domeniul geografiei, dat fiind faptul că este foarte greu să realizezi experimente în natură sau în cadrul societății umane.

În practica curentă se folosesc și metode complexe de analiză și prognoză, introduse relativ recent: analiza SWOT și analiza LFA.

Analiza SWOT este o metodă relativ ușor de aplicat în condițiile în care cantitatea de informații referitoare la un teritoriu este mare, iar metoda este puternic ancorată în realitate și permite analiza unor tipuri diverse de unități teritoriale cu grade diferite de dezvoltare. La origine această metodă a fost aplicată pentru prima dată de cercetători de la Universitatea Harvard în domeniul planificării strategice a afacerilor.

Denumirea SWOT provine de la acronimele cuvintelor englezești: Strengths (puncte tari sau atuuri), Weaknesses (puncte slabe), Opportunities (oportunități) și Threats (amenințări, riscuri). Din denumire rezultă că există un mediu intern - care are anumite puncte tari, dar și puncte slabe - și un mediu extern, care poate oferi mediului intern oportunități, dar și riscuri ce pot favoriza și respectiv restricționa procesul de dezvoltare.

Analiza SWOT permite depistarea rapidă a unor disfuncționalități și a unor direcții favorabile de evoluție. Principalele etape care trebuiesc respectate într-o astfel de analiză

Își găsesc aplicarea în realizarea documentațiilor de amenajare a teritoriului, elaborate în cadrul procesului de planificare teritorială.

Pe scurt aceste etape sunt:

- analiza globală a teritoriului care presupune cunoașterea structurilor de ansamblu și a mecanismelor care au condus la formarea lor;

- individualizarea disfuncționalităților, prin definirea și ierarhizare lor;

- descrierea disfuncțiilor permite definirea completă a acestora pentru a înțelege modul de acțiune (localizarea, determinarea frecvenței, demarcarea zonei de influență);

- analiza disfuncțiilor reprezintă etapa prin care se prelucrează toate datele, însoțită de o ierarhizare a cauzelor care le generează;

- identificarea soluțiilor constă în individualizarea și selectarea alternativelor viabile de soluționare a disfuncțiilor, punctual de pornire fiind acela al unei analize a cauzelor și determinarea corectă a factorilor determinanți. Aceasta presupune acordarea unei atenții deosebite elementelor restrictive, dar a celor de favorabilitate, cu scopul valorificării atuurilor și a limitării apariției unor riscuri;

- implementarea constă în transpunerea în practică a soluțiilor, pe baza unui calendar și a existenței prealabile a unui cadru instituțional adecvat;

- monitorizarea și evaluarea reprezintă condiții logice și obligatorii pentru realizarea obiectivelor propuse, acestea contribuind și la o gestionare eficientă acțiunilor întreprinse.

Analiza SWOT, privită în general și în cadrul concret al unei abordări a teritoriului, are în vedere dezvoltarea ca principal

obiectiv. Pentru aceasta este însă necesară atât analiza disfuncțiilor, la care ne-am referit anterior, cât și a favorabilităților (punctelor tari sau atuurilor) și a modalităților prin care acestea pot fi puse în valoare, fiind luate în considerare oportunitățile, dar și riscurile existente, la un moment dat. (Ianoș, 2000).

Din punct de vedere metodologic se recomandă a fi urmărite cele 4 elemente care constituie și denumirea acestei metode:

-Individualizarea fiecărui *atuu* în raport cu importanța sa în contextul stării actuale și al dezvoltării viitoare și plasarea sa pe o scară convențională pentru a se reuși o ierarhie cât mai realistă a atuurilor.

-Depistarea *punctelor slabe* (inclusiv a unor elemente restrictive) în funcție de efectele negative induse (direct sau indirect) și poziționarea lor pe o scară convențională.

-Evaluarea *oportunităților* care pot favoriza dezvoltarea sau menținerea stării actuale a unui teritoriu și ierarhizarea lor în funcție de gradul de influență pozitivă.

-Listarea *riscurilor* în funcție de probabilitatea lor de apariție și de capacitatea lor de perturbare a procesului de dezvoltare, evident pe o scară convențională.

Scara convențională folosită pentru ierarhizarea celor 4 elemente poate varia între 0 și 100 în funcție de complexitatea teritoriului supus analizei.

Concluziile rezultate pot fi sintetizate cu ajutorul unei diagrame SWOT.

Se remarcă, din cele expuse succinct, că această metodă are un caracter operativ și conferă o capacitate sporită de fundamentare a unor decizii, cu condiția ca elementul subiectiv să nu altereze procesul.

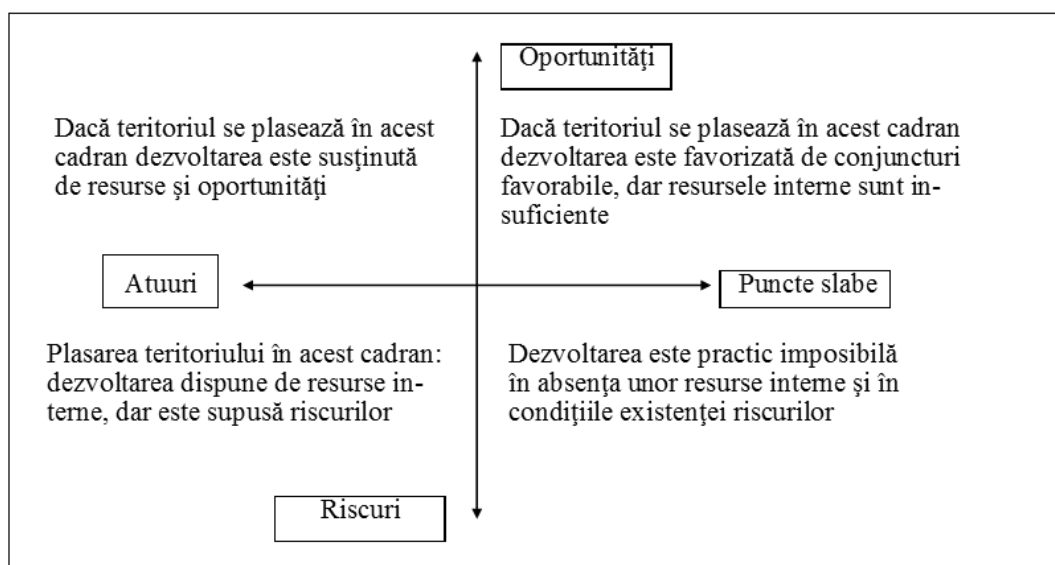


Fig.2 - Diagrama SWOT

Analiza LFA. Nenumăratele deficiențe întâlnite astăzi în planificarea teritorială se reflectă în rezultatele neașteptate, negative, ale proiectelor de dezvoltare. LFA (Logical Framework Approach) a apărut ca un instrument în conectarea dintre planificarea proiectelor și managementul acestora, ca un instrument de îmbunătățire a calității proiectelor, prin rolul pe care îl are în planificarea obiectivelor orientate.

În esență, metoda este o cale de structurare a principalelor elemente ale unui proiect, de reliefare a legăturilor logice dintre inputuri, activități planificate și rezultate așteptate.

În definirea conceptului LFA este important a distinge o anumită ierarhie a obiectivelor, activităților, inputurilor și outputurilor. Astfel, o situație prezentă poate fi proiectată în viitor, dacă ținem cont de faptul că obiectivul de dezvoltare are la bază atingerea unui obiectiv intermediar. Impactul obiectivului de dezvoltare se resimte la o scară mult mai mare sau la un domeniu

foarte larg. Obiectivul intermediar are la bază rezolvarea unei situații la nivel de mezoscară sau la nivelul unui domeniu ceva mai restrâns, dar deficitar. Pentru rezolvarea acestuia sunt importante activitățile. Ori, pentru ca activitățile să se poată desfășura este nevoie de fluxuri de intrare și evident fluxuri de ieșire, ultimele contribuind decisiv la schimbarea preconizată a situației prezente.

Ipotezele care stau la baza unei analize având la bază conceptul LFA se pot rezuma la următoarele:

- dacă există inputuri, atunci se pot derula activități;
- dacă activitățile se desfășoară, atunci în mod sigur vor fi fluxuri de ieșire;
- dacă există produse, fluxuri de ieșire atunci obiectivul intermediar prognozat poate fi realizat;
- întregul proces care s-a desfășurat, având la bază această succesiune de operațiuni poate să conducă la realizarea în totalitate a obiectivului de dezvoltare.

externi și fiecare dintre elementele majore ale proiectului.

Principalii pași care pot fi urmăriți în realizarea unei analize LFA sunt următorii:

- *identificarea tuturor părților interesate*. Realizarea unui proiect presupune în primul rând contactarea tuturor instituțiilor, grupurilor și indivizilor interesați în promovarea unor asemenea proiecte. Participarea tuturor părților rezidă din necesitatea ca realizarea obiectivelor să acopere nevoile societății.

- *analiza problemelor*. Pe baza informațiilor disponibile este analizată situația existentă, sunt identificate problemele majore și relațiile cauzale dintre acestea, care vor fi prezentate într-un *arbore-problemă* care presupune individualizarea cauzelor și efectelor directe, analiza și validarea acestora, după ajustările de rigoare.

-*analiza obiectivelor*. Arborele problemă este transformat într-un arbore al obiectivelor, reprezentând soluțiile viitoare ale problemelor și analizate ca atare. Această operațiune presupune reformularea tuturor componentelor arborelui problemă într-o manieră pozitivă, dezirabilă. Ca urmare pot fi revăzute unele aprecieri asupra stării, pot fi șterse unele obiective care apar neconforme cu realitatea sau pot fi adăugate altele noi. În final se stabilesc noile relații prin conectarea obiectivelor respective.

-*analiza alternativelor*. În esență acest pas presupune acceptarea analizei alternativelor, identificarea opțiunilor alternative, evaluarea fezabilității acestora și agrearea unei strategii a proiectului. În selectarea opțiunilor alternative se elimină obiectivele care nu sunt dorite și cele care sunt înlocuite de alte proiecte în domeniu. Apoi se efectuează o analiză a fezabilității diferitelor alternative și alegerea uneia dintre acestea ca strategia proiectului. În evaluarea alternativelor se au în vedere criteriile tehnice, financiare, economice, instituționale, sociale, de mediu.

-*identificarea principalelor elemente ale proiectului*. Odată aleasă strategia proiectului, principalele elemente derivate de la obiectivele arbore și transferate în prima coloană verticală a matricei proiectului. Principalele elemente ale proiectului sunt: obiectul de dezvoltare, obiectivul intermediar, output-urile, activitățile și input-urile. *Obiectivul de dezvoltare* reprezintă ținta principală pe termen lung a proiectului, iar *obiectivul imediat* efectele așteptate ale proiectului propus pentru beneficiarii direcți pe termen scurt. Ca regulă clară se impune sublinierea faptului că nu trebuie fixate mai mult de un obiectiv imediat, pentru a nu dispersa resursele. *Output-urile* sunt obiective de rang inferior, care reprezintă în fapt viața proiectului respectiv. Acestea trebuie să fie

conectate direct cu obiectivul imediat, care va avea rolul de reper de control al obiectivelor respective. *Activitățile* sunt privite ca procese, cu efecte importante asupra structurii de bază și strategiei proiectului. *Input-urile* sunt formate din fonduri financiare, personal și bunuri.

-*depistarea și analiza factorilor externi*. Pornind de jos în sus factorii externi, pot fi derivați din arborele obiectiv, considerați ca și condiții pozitive, facilitând legăturile dintre diferitele nivele. Semnificația factorilor externi trebuie să fie evaluată prin prisma șanselor de succes al proiectului. Controlul semnificației factorilor externi are în vedere eliminarea unora dintre cei care nu sunt importanți pentru realizarea proiectului și evaluarea pe etape a rolului lor în derularea acestuia. Dacă participanții la o astfel de analiză ajung la concluzia că unul din factorii externi este important, dar în realitate acesta este considerat un factor ucigaș, atunci proiectul trebuie schimbat sau complet renunțat la el.

-*verificarea modului de atingere a obiectivelor*. Monitorizarea și evaluarea proiectului se face pe baza unui set de indicatori care măsoară gradul de îndeplinire a obiectivelor fixate. Indicatorii respectivi trebuie să răspundă la întrebări de tipul: pentru cine, cât de mult, cât de bine, până când și unde.

În sinteză, principalele stadii în dezvoltarea unui proiect sunt:

- identificarea proiectului,
- studiu de fezabilitate,
- desemnarea proiectului,
- planificarea detaliată,
- monitorizarea,
- reactualizarea proiectului și evaluarea.

VI.OBIECTIVE, FAZE ȘI ETAPE ÎN PROCESUL DE PLANIFICARE TERITORIALĂ STRATEGICĂ

Caracteristicile generale ale planificării spațiale europene sunt:

- existența unei legislații specifice;
- responsabilități la toate nivelurile administrative ;
- competențe diferențiate;
- relații ierarhizate între nivelurile teritoriale;
- existența de planuri structurale/directoare și planuri obligatorii/reglementatoare;
- existența unei corespondențe a planurilor;
- procedura de actualizare ciclică a planurilor;
- participarea populației;
- planurile, ca instrument și suport al politicilor specifice;
- integrarea economică, socială, ecologică și spațială.

Din analiza comparativă a situațiilor existente la nivelul statelor componente ale Uniunii Europene rezultă următoarele:

Amenajarea teritorial/spațială are o dimensiune europeană, dat fiind faptul că unele probleme depășesc cadrul național, iar rezolvarea lor depinde de cooperarea și integrarea statelor.

Caracteristicile sistemelor administrative precum și condițiile social-economice și de mediu sunt factori care influențează și de care se ține cont în cadrul amenajării teritoriului.

Există o preocupare pentru o dezvoltare socio-economică echilibrată a regiunilor.

Se încurajează procesul de creștere a calității vieții locuitorilor.

Gestionarea resurselor naturale și protecția mediului se realizează prin aplicarea unor strategii care să reducă diferențele dintre cererea crescută de resurse naturale și necesitatea conservării lor.

Folosirea rațională a terenurilor reprezintă o preocupare de bază.

Realizarea obiectivelor amenajării teritoriale la nivel regional reprezintă o problemă politică care reflectă dorința de integrare, coordonare și cooperare a autorităților implicate.

Există o coordonare și o cooperare la nivel decizional și financiar între autoritățile situate pe paliere diferite (local, regional, național și european) pentru realizarea unor proiecte de amenajare teritorială.

VII. DOCUMENTE EUROPENE CU IMPACT ASUPRA PROCESULUI DE PLANIFICARE TERITORIALĂ STRATEGICĂ

Documentul "Europa 2000" - Principii directoare pentru dezvoltarea teritorială durabilă a Continentului european este semnificativ pentru ilustrarea pe de o parte a conștientizării la nivelul structurilor de conducere europene a necesității eliminării disparităților, și pe de altă parte pentru prezentarea unui algoritm de stabilire a politicilor de dezvoltare la nivele spațiale inferioare. Acest document a fost elaborat de « Conferința europeană a Ministrilor responsabili cu Amenajarea Teritoriului (CEMAT) ».

Principiile unei politici de amenajare durabilă pentru Europa. Principiile directoare se sprijină pe «**Carta europeană a amenajării teritoriului**» (Carta de la Torremolinos, 1983). Aceasta conține principii pentru politicile naționale și europene care

contribuie la o mai bună organizare teritorială a și la o rezolvare a problemelor teritoriale care depășesc frontierele naționale :

Promovarea coeziunii teritoriale prin intermediul unei dezvoltări socio-economice echilibrate și de îmbunătățire a competitivității. Deciziile și investițiile cu efecte teritoriale se orientează prin raportare la un model de dezvoltare policentrică, atât la nivel european cât și la nivel national și regional. Aceasta presupune ca atractivitatea, în materie de investiții economice, a metropolelor europene și a orașelor-porti va trebui să fie îmbunătățită, iar cea a regiunilor slab structurate va trebui să fie întarită. Acest ultim aspect se referă, în special, la regiunile industriale vechi și la regiunile rurale. În acest scop, regiunilor și municipalităților trebuie să li se dea posibilitatea să practice o politică activă a amenajării teritoriului.

Încurajarea dezvoltării generate de funcțiunile urbane și de îmbunătățirea relațiilor dintre orașe și sate. Sistemele urbane și funcțiunile urbane, inclusiv centrele urbane de mărime mică și mijlocie din regiunile rurale, trebuie să fie dezvoltate astfel încât accesul regiunilor rurale la funcțiunile urbane să fie înlesnite. Constituirea și întărirea rețelelor de orașe ameliorează complementaritatea între orașe, crește sinergiile și economiile de scară, favorizează specializarea și determină beneficii prin intermediul concurenței economice, evitând totodată obstacolele.

Parteneriatele urban-rural au de jucat un rol din ce în ce mai important, mai ales în domeniul unei structuri echilibrate a armăturii urbane, al dezvoltării rețelelor de transporturi publice, al revitalizării și diversificării economiei zonelor rurale, al creșterii productivității infrastructurilor, al dezvoltării spațiilor de agrement

pentru populația urbană, al protecției și valorificării patrimoniului natural și cultural.

Promovarea unor condiții de accesibilitate mai echilibrate. Realizarea rapidă a rețelei paneuropene de transport este condiția indispensabilă a unei bune accesibilități macro-spațiale în interiorul continentului european și ea trebuie consolidată. Acordurile realizate în ceea ce privește conceperea rețelelor vor trebui, după caz, să fie verificate și completate din punct de vedere al amenajării teritoriului.

O politică de amenajare mai echilibrată din punct de vedere regional trebuie să asigure o mai bună interconexiune a orașelor mici și mijlocii, ca și a spațiilor rurale și a regiunilor insulare, la principalele axe și centre de transport (căi ferate, autostrăzi, porturi, aeroporturi, centre intermodale) și eliminarea curențelor în materie de legături intraregionale. Accesibilitatea regională trebuie să fie ridicată prin eliminarea verigilor lipsă intraregionale. Datorită creșterii permanente a fluxurilor de trafic, este o necesitate dezvoltarea de strategii integrate care iau în considerare diferitele moduri de transport și, în același timp, imperativele amenajării teritoriului.

Facilitarea accesului la informație și cunoaștere. Apariția societății informaționale este astăzi fenomenul cel mai semnificativ al remodelării societății globale și a structurilor sale teritoriale. O atenție deosebită trebuie acordată tuturor regiunilor pentru ca accesul la informație să nu fie limitat de constrângeri fizice sau de altă natură. Ar trebui realizate îmbunătățiri ale rețelelor de telecomunicații iar tarifele nu ar trebui să fie prohibitive. Ar trebui promovate conexiunile la nivel național și regional între furnizorii de informație și utilizatorii potențiali, cum ar fi parcurile tehnologice,

centrele de transfer tehnologic, institute de cercetare și formare etc. Crearea de bănci de date regionale în linie (produse, instrucțiuni, turism etc.) va trebui să fie favorizată pentru a înlesni comunicarea externă a regiunilor ca și interconexiunile lor cu economia globală.

Reducerea degradării mediului. Problemele de mediu care decurg dintr-o coordonare insuficientă a politicilor sectoriale sau din deciziile locale trebuie să fie anticipate și contracarate. În această perspectivă, politica de amenajare trebuie să acorde o atenție deosebită practicilor agricole și silvice cu impact mai mic asupra mediului natural, promovării sistemelor de transport și de energie care să favorizeze mai mult mediul înconjurător, regenerarea zonelor urbane degradate și reabilitarea acestora, regenerarea mediului din zonele afectate de activități industriale poluante și de vechile zone militare, ca și controlului sub-urbanizării.

Valorificarea și protecția resurselor și patrimoniului natural. Resursele naturale contribuie nu numai la echilibrul ecosistemelor, dar și la atractivitatea regiunilor, la valoarea lor recreativă și la calitatea generală a vieții. Acestea trebuie, în consecință, să fie protejate și valorificate.

Strategiile integrate pentru gestiunea resurselor de apă trebuie să includă protecția apelor de suprafață și a apelor subterane, controlul activităților agricole în materie de fertilizare și irigare, tratamentul apelor uzate etc. Alimentarea cu apă a unei regiuni îndepărtate ar trebui să fie avută în vedere doar atunci când resursele locale sunt insuficiente sau inexploatabile și când posibilitățile locale de păstrare a apei au fost epuizate. În materie de protecție a calității apelor potabile din pânzele freatice este

esențial să se stabilească o corespondență între expansiunea rețelelor de alimentare cu apă cu cele de eliminare a apelor uzate (rețele de canalizare și stații de tratare).

Amenajarea teritoriului are de asemenea ca sarcină să contribuie la reconstituirea rețelelor ecologice. În acest context, trebuie acordată o atenție deosebită spațiilor și suprafețelor sensibile și de mare valoare ecologică (zone umede etc.). Pentru a atinge acest obiectiv, trebuie identificate diverse elemente ecologice cum ar fi zonele de proximitate naturală, resursele de apă, climatele terapeutice, zonele industriale dezafectate care trebuie amenajate.

Valorificarea patrimoniului cultural ca factor de dezvoltare. Valorificarea patrimoniului cultural (care crește atractivitatea regională și locală pentru investitori) pentru turism și populație, este un factor important de dezvoltare economică și contribuie astfel în mod semnificativ la întărirea identității regionale. Amenajarea teritoriului va trebui să contribuie la o gestiune integrată a patrimoniului cultural înțeleasă ca un proces evolutiv care protejează și conservă patrimoniul luând în considerare nevoile societății moderne.

Dezvoltarea resurselor energetice și menținerea securității. Amenajarea teritoriului sustine promovarea resurselor de energie regenerabile ca sisteme coerente în teritoriu și „respectuoase” cu mediul, cât și completarea rețelelor de transport a energiei la nivel paneuropean. În particular, va trebui promovată organizarea de rețele de transport a energiei (petrol și gaz) din regiunea Mării Nordului, de la Marea Caspică și din Rusia orientală spre Europa.

Promovarea unui turism de calitate și durabil. Amenajarea teritoriului trebuie să aibă în vedere utilizarea ocaziilor de dezvoltare care decurg din turism, mai ales în cazul regiunilor defavorizate. Vor trebui promovate, cu prioritate, forme de turism de calitate și durabil. În acest context, un rol deosebit revine politicilor de dezvoltare teritorială și urbană. O cunoaștere aprofundată a ecosistemelor și locurilor cu potențial turistic este în general necesară, la fel ca și utilizarea unor noi instrumente și proceduri de ghidaj și de control public (verificarea compatibilității teritoriale). Pentru numeroase regiuni, formele de turism adaptate la condițiile regionale și locale reprezintă un potențial economic important, care trebuie exploatat în viitor.

Limitarea preventivă a efectelor catastrofelor naturale. Catastrofele naturale, cum ar fi cutremurele de pământ, uraganele, inundațiile, avalanșele, alunecările de teren etc. sunt cauza, în fiecare an în Europa, a unor pagube considerabile cu consecințe grave pentru viața și sănătatea persoanelor, pentru economie, pentru structurile urbane și pentru peisaje. Ar trebui luate măsuri preventive în cadrul amenajării teritoriului cu scopul de a limita amploarea pagubelor și a face armatura urbană mai puțin vulnerabilă. Asemenea măsuri privesc, de exemplu, destinația terenurilor și a construcțiilor.

Documente de planificare strategică la nivel supranațional

CADSES. INTERREG III reprezintă o inițiativă comunitară ce are ca scop stimularea cooperării interregionale în cadrul UE în perioada 2000 – 2006. Acesta este finanțat sub Fondul European de Dezvoltare Regională (FEDER), având drept scop consolidarea

coeziunii economice și sociale pe teritoriul UE prin încurajarea unei dezvoltări echilibrate prin cooperare trans-frontalieră (INTERREG IIIA), trans-națională (INTERREG IIIB) și interregională (INTERREG IIIC).

Din cele trei direcții (A, B și C) ale **Inițiativei Comunitare Interreg III**, CADSES (Central, Adriatic, Danubian and South-Eastern European Space) aparține direcției B, care adresează cooperarea trans-europeană la nivel transnațional, în timp ce direcțiile A și C sunt axate pe cooperare transfrontalieră și respectiv cooperare transregională. Prin CADSES se urmărește atingerea unei integrări teritoriale și economice superioare în cadrul ariei de cooperare, promovând o dezvoltare mai echilibrată și mai armonioasă în spațiul european.

“**Programul CADSES**” este aria cea mai extinsă și complexă dintre cele 13 arii transnaționale de cooperare în Europa. De la Coastele Mării Baltice, trecând prin Munții Europei Centrale și Câmpiile Ungariei, prin peisajele alpine ale Austriei și Sloveniei, CADSES se întinde până în Vestul Italiei și Grecia, grupând deci regiunile Balcanice și incluzând Moldova și Ucraina. Aria acoperită de CADSES include regiuni aparținând a 18 țări, dintre care 9 sunt membre ale Uniunii Europene (Austria, Republica Ceha, Germania, Grecia, Ungaria, Italia, Polonia, Slovacia și Slovenia) și respectiv 9 sunt ne-membre (Albania, Bosnia și Herțegovina, Bulgaria, Croația, Federația Serbiei și Muntenegrului, fosta Republica Iugoslavă a Macedoniei, Moldova, România și Ucraina).

CADSES a îndeplinit misiunea programului INTERREG prin cele patru **priorități** și doisprezece **măsuri**, acoperind teme ca dezvoltarea spațială și acțiunile referitoare la coeziunea economică și socială (Prioritatea 1), sisteme de transport eficiente și durabile și

accesul la societatea informațională (Prioritatea 2), Managementul peisajului și a moștenirii naturale și culturale (Prioritatea 3) și protecția mediului, managementul resurselor și prevenirea riscului (Prioritatea 4).

În perioada 2007-2013 cooperarea transnațională prin CADSES este divizat în două spații: Programul Central European (CENTRAL) și spațiul Sud - Est European (SEES). Noul program CENTRAL cuprinde 8 state membre (Republica Cehă, părți din Germania, părți din Italia, Ungaria, Austria, Polonia, Slovenia și Slovacia) și un stat partener (Ucraina).

VISION PLANET. Țările din centrul și sud-estul Europei se confruntă în prezent cu tranziția de la economia centralizată la economia de piață și a implementării măsurilor pentru intrarea în UE. Două proiecte cu obiective similare au fost inițiate pentru a aborda aceste problematice. VISION PLANET inițiat de Austria, Germania și Italia, cuprinzând Europa Centrală, Adriatică și Dunăreană și parțial spațiul sud-est european și ESTIA inițiat de Grecia, cuprinzând spațiul sud - est european. Ambele proiecte țințesc spre o mai bună înțelegere a proceselor dezvoltării spațiale, instituțiilor și instrumentelor existente în această parte a Europei, scopul fiind acela de a dezvolta o perspectivă comună a dezvoltării spațiale transnaționale pentru această arie.

VISION PLANET a fost de asemenea implementat în cadrul INTERREG II C și se concentrează pe Spațiul Adriatic, Danubian și Central European.

Dialogul din cadrul acestui proiect cuprinde diferite subiecte, printre care:

- Îmbunătățirea structurii spațiale;
- Modelarea dezvoltării orașelor;

Dezvoltarea zonelor rurale;
Dezvoltarea infrastructurii;
Protecția mediului și managementul moștenirii naturale și culturale;

Instrumente, instituții și metode ale planificării spațiale și factorii de decizie regionali.

Sarcinile din cadrul proiectului au fost împărțite în două părți:
Elaborarea viziunilor și strategiilor;
Dialog asupra planificării spațiale.

La acest proiect au participat 11 state: Bulgaria, Germania, Italia, Croația, Austria, Polonia, România, Slovaci, Slovenia, Cehia și Ungaria.

VASAB este o rețea interguvernamentală formată din 11 țări din regiunea Mării Baltice promovând cooperarea referitoare la planificarea spațială și dezvoltarea în regiunea Mării Baltice. VASAB are o viziune pentru o dezvoltare spațială armonioasă, echilibrată și durabilă în regiunea Mării Baltice.

VASAB promovează în cadrul Regiunii Mării Baltice planificarea spațială participativă care țintește să dobândească o balanță durabilă între durabilitatea socială, culturală, protecția mediului și scopurile economice.

VIII. ELEMENTE DE PLANIFICARE TERITORIALĂ STRATEGICĂ ÎN STRATEGIILE ȘI PLANURILE NAȚIONALE DE DEZVOLTARE

Strategiile de dezvoltare teritorială a României la nivel național și regional se regăsesc în cadrul următoarelor documente elaborate până în prezent:

- Planul Național de Dezvoltare (PND) 2007-2013
- Cadrul Strategic Național de Referință (2007-2013)
- Programul Operațional Regional
- Conceptul Strategic de Dezvoltare Teritorială, România 2030

Obiectivul global al PND vizează **reducerea disparităților de dezvoltare socio-economică față de Uniunea Europeană**. Pentru realizarea sa sunt necesare atingerea a *trei obiective specifice*:

- *Creșterea competitivității pe termen lung a economiei românești*
- *Dezvoltarea la standarde europene a infrastructurii de bază*
- *Perfecționarea și utilizarea mai eficientă a capitalului uman autohton*

Planul prevede și șase priorități naționale care trebuie avute în vedere pentru realizarea acestor obiective:

- a. *Creșterea competitivității economice și dezvoltarea economiei bazate pe cunoaștere.*
- b. *Dezvoltarea și modernizarea infrastructurii de transport.*
- c. *Protejarea și îmbunătățirea calității mediului.*
- d. *Dezvoltarea resurselor umane, promovarea ocupării și a incluziunii sociale și întărirea capacității administrative.*
- e. *Dezvoltarea economiei rurale și creșterea productivității în sectorul agricol.*
- f. *Diminuarea disparităților de dezvoltare între regiunile țării.*

Cadrul Strategic Național de Referință subliniază problemele și disfuncționalitățile care trebuie rezolvate în vederea atingerii obiectivului strategic global:

Infrastructura de bază – calitatea slabă și ineficiența serviciilor de furnizare a apei potabile, canalizare și de management al deșeurilor, precum și a sistemului de transport rutier, feroviar, aerian și naval, ca și lipsa inter-conectivității, constituie frâne în calea dezvoltării. Toate acestea sunt dublate de un nivel scăzut al cunoștințelor în domeniul protecției mediului înconjurător, administrarea defectuoasă a acestuia, precum și utilizarea ineficientă a resurselor de energie.

Competitivitatea economică – productivitatea scăzută, echipamentele și tehnologia învechite, ineficiența energetică, spiritul antreprenorial insuficient dezvoltat, un climat de afaceri dificil și lipsa unei infrastructuri adecvate pentru sprijinirea mediului de afaceri, accesul limitat la finanțare și investițiile insuficiente în cercetare-dezvoltare și tehnologiile informației și comunicării (TIC), toate afectează dezvoltarea mediului de afaceri.

Capitalul uman - capacitatea limitată a sistemului de educație și formare profesională continuă de a răspunde nevoilor unei economii moderne bazate pe cunoaștere, atenția redusă acordată educației, insuficienta corelare între educație, formarea profesională inițială și formarea profesională continuă. Inegalitatea de șanse duce la excluderea socială a categoriilor vulnerabile, cum ar fi femeile, persoanele cu dizabilități și etnia romă.

Capacitatea administrativă – serviciile publice sunt slab dezvoltate și „neprietenoase”. Capacitatea administrativă insuficientă este reflectată în structuri de management

neperformante, abilități nesatisfăcătoare ale funcționarilor publici, cooperare interinstituțională inadecvată, care conduc într-un final la calitatea slabă a serviciilor furnizate societății, punând astfel în pericol dezvoltarea socio-economică. În mod special, este necesară consolidarea în continuare a managementului fondurilor comunitare pentru utilizarea eficientă a acestora în scopul promovării dezvoltării economice și sociale.

Dimensiunea teritorială - ca urmare a restructurării industriei, au apărut foarte rapid decalaje între regiuni, acestea continuând să crească. Disparitățile dintre mediul urban și cel rural sunt de asemenea mari și în continuă creștere. Acest fenomen este și mai pregnant atunci când se compară nivelul de dezvoltare al regiunii București-Ilfov cu restul țării. ISD sunt atrase, de obicei, în regiunile mai dezvoltate, ceea ce conduce la creșterea decalajelor de dezvoltare dintre regiuni. Atât zonele urbane cât și zonele rurale se confruntă cu probleme legate de infrastructură (din cauza investițiilor insuficiente), de dezvoltare economică locală și de mediul social. Totodată, zonele rurale depind excesiv de agricultură. În aceste zone, infrastructura și serviciile de sprijin pentru afaceri sunt foarte slab dezvoltate sau chiar inexistente. Este necesară o abordare mai structurată în ceea ce privește nivelul teritorial al diverselor politici de dezvoltare sectoriale și inter-sectoriale și măsurilor derivate din acestea.

Pentru rezolvarea acestora sunt propuse o serie de priorități acțiuni :

-Dezvoltarea infrastructurii de bază la standarde europene
– investițiile în infrastructură vor îmbunătăți calitatea rețelelor rutiere și feroviare, precum și a navigației pe Dunăre (axele prioritare TEN-T nr. 7, 18 și 22) și vor sprijini dezvoltarea mediului

de afaceri și crearea de noi locuri de muncă. Investițiile vor îmbunătăți, de asemenea, accesibilitatea și inter-conectivitatea dintre drumurile naționale, județene și locale, căi ferate, aeroporturi și servicii navale, asigurând totodată legături mai bune cu rutele TEN-T. Investițiile vor îmbunătăți accesul la piețe mai extinse și toate acțiunile vor contribui la reducerea duratei călătoriilor și costurilor de transport. Investițiile în infrastructura de mediu vor contribui la îmbunătățirea sistemelor de management al apei potabile și a deșeurilor menajere la standarde europene. O eficiență energetică mai mare de-a lungul întregului lanț – producție, transport, distribuție și utilizare finală – va îmbunătăți competitivitatea economică și calitatea aerului și vor crea premisele unei dezvoltări durabile. Eforturile se vor concentra pe un management mai eficient al mediului natural și pe utilizarea durabilă a resurselor naturale.

- ***Creșterea competitivității pe termen lung a economiei românești*** – strategia va contribui la construirea unei baze de producție și antreprenoriale dinamice, va sprijini crearea și dezvoltarea de noi afaceri, în special prin investiții în produse și servicii cu o valoare adăugată mai mare. Se va încuraja inovarea și se va îmbunătăți procesul de punere în practică a rezultatelor activităților de cercetare și dezvoltare la oportunitățile de piață, precum și accesul la finanțare și TIC. Întreprinderile mici și mijlocii vor beneficia de ajutoare pentru investiții și vor fi sprijinite prin servicii de consiliere pentru afaceri de calitate, precum și prin asigurarea accesului la alte tipuri de servicii necesare dezvoltării și creării de noi locuri de muncă. Turismul va fi sprijinit, de asemenea, acesta fiind un important motor al dezvoltării.

- ***Dezvoltarea și folosirea mai eficientă a capitalului uman din România*** - strategia va urmări sprijinirea sistemului de învățământ și formare profesională în scopul îmbunătățirii calității educației și calificărilor indivizilor, precum și pentru asigurarea unei mai mari flexibilități a sistemului educațional. Totodată, se va acorda sprijin pentru creșterea accesului și participării la educație și pentru creșterea adaptabilității sistemului de educație și formare profesională în vederea furnizării cunoștințelor și aptitudinilor necesare unei economii moderne și în plină dezvoltare. Creșterea adaptabilității, dezvoltarea spiritului antreprenorial și învățarea pe parcursul întregii vieți se vor afla în centrul politicilor în domeniu, iar angajatorii vor fi încurajați să investească în capitalul uman. Pentru a beneficia de sisteme educaționale și de formare profesională de calitate, se impune modernizarea infrastructurii educaționale și de formare, inclusiv prin dotarea cu echipamente școlare și TIC. Se vor sprijini acțiunile de combatere a excluziunii sociale și de promovare a incluziunii sociale a grupurilor vulnerabile (femeile, minoritățile etnice, persoanele cu dizabilități) care reprezintă categorii dezavantajate pe piața forței de muncă, astfel încât acestea să poată beneficia de noile oportunități de angajare care vor fi create. Îmbunătățirea calității serviciilor de sănătate și îngrijire va contribui la regenerarea economică prin reducerea costurilor și a perioadelor de inactivitate.

- ***Consolidarea unei capacități administrative eficiente*** – strategia va îmbunătăți managementul în sectorul public. Investițiile vor contribui la îmbunătățirea procesului de elaborare a politicilor și a proceselor decizionale în domeniul managementului public, la dezvoltarea unui sistem al funcției publice modern, flexibil și reactiv, precum și la îmbunătățirea standardelor de calitate și

eficiență în furnizarea serviciilor publice. Acțiunile vor viza, cu prioritate, acele domenii administrative unde se poate înregistra cel mai mare impact din punctul de vedere al stimulării dezvoltării socio-economice și al mediului de afaceri, precum și al combaterii deficiențelor economiei române.

- **Promovarea dezvoltării teritoriale echilibrate** – scopul este stoparea și, eventual, inversarea tendinței de accentuare a disparităților de dezvoltare prin sprijinirea și promovarea unei dezvoltări economice și sociale echilibrate a Regiunilor. Acțiunile vor sprijini dezvoltarea regiunilor prin crearea condițiilor necesare stimulării creșterii economice a regiunilor mai puțin dezvoltate, precum și restructurarea zonelor rurale și urbane. Investițiile se vor concentra pe consolidarea infrastructurii și stabilirea legăturilor locale cu rețelele naționale, europene și inter-continentale care conectează România la piețele internaționale. Acțiunile vor viza coridoarele și polii de dezvoltare existenți sau emergenți și vor crea condițiile necesare dezvoltării integrate, stabilind conexiunile cu rețelele regionale, naționale și trans-europene. Sprijinul acordat va contribui la consolidarea mediului de afaceri local și regional și la dezvoltarea patrimoniului natural și cultural în vederea sprijinirii turismului și dezvoltării mediului urban. Realizarea coeziunii teritoriale se va sprijini pe cadrul strategic pe termen lung stabilit prin Conceptul strategic de dezvoltare spațială și integrare în structurile spațiale europene 2007–2025.

IX. IMPLEMENTAREA, MONITORIZAREA ȘI EVALUAREA PLANURILOR DE DEZVOLTARE TERITORIALĂ

Documentele de planificare strategică teritorială la nivel național și regional trebuie să cuprindă:

- Diagnoza resurselor necesare dezvoltării.
- Viziunea de dezvoltare pe termen mediu și lung a teritoriului.
- Prioritățile de dezvoltare.
- Politicile publice de realizare a obiectivelor dezvoltării.
- Modalități de implementare și monitorizare a prevederilor planului de acțiune.

X. MIC GLOSAR DE TERMENI

AMENAJAREA TERITORIULUI

- Amenajarea teritoriului este o activitate globală, funcțională, prospectivă, democratică care are ca scop de bază armonizarea la nivelul întregului teritoriu a politicilor economice, sociale, ecologice și culturale, stabilite la nivel național și local pentru asigurarea echilibrului în dezvoltarea diferitelor zone ale țării, urmărindu-se creșterea coeziunii și eficienței relațiilor economice și sociale dintre acestea și care se exercită pe întregul teritoriu al României, pe baza principiului ierarhizării, coeziunii și integrării spațiale, la nivel național, regional și județean.

(Legea nr. 350 /2001 privind amenajarea teritoriului și urbanismul).

- Expresia spațială a politicilor economice, sociale, culturale și ecologice ale oricărei societăți, care are drept scop o dezvoltare echilibrată a regiunilor și organizarea fizică a spațiului conform unei concepții directoare, pentru a oferi omului un cadru și o calitate a

vieții care să-i asigure desăvârșirea personalității sale, într-un mod și la o scară umană.

(Carta Europeană a Amenajării Teritoriului, adoptată în 1983 la Torremolinos – Spania)

CARACTER DIRECTOR

Înșușirea unei documentații aprobate, de a stabili cadrul general de amenajare a teritoriului și de dezvoltare urbanistică a localităților, prin coordonarea acțiunilor specifice. Caracterul director este specific documentațiilor de amenajare a teritoriului și urbanism.

(Legea nr.350/2001 privind Amenajarea Teritoriului și Urbanismul)

DEZVOLTARE / PROCES DE DEZVOLTARE

Acțiune conștientă creatoare și organizată de transformare și amplificare a unor procese în scopul obținerii unei evoluții calitative.

(Urbanproiect - Materiale documentare)

Trecerea de la o stare calitativă veche la o alta nouă, de la o treaptă inferioară la alta superioară.

(Dicționarul de neologisme, Ed. Academiei, 1978 / și Urbanproiect – Cod de practică privind evaluarea gradului de alterare a dezvoltării durabile a mediului construit, 1998)

Conversie a formei terenului și proprietății sau a utilizării acestuia prin instrumente de planificare și care presupune în general realizarea de noi construcții, sau modificarea celor existente precum și operațiuni inginerești ample.

(EC, The EU compendium of spatial planning systems and policies, 1997)

Dezvoltare durabilă

- Satisfacerea necesităților prezentului, fără a se compromite dreptul generațiilor viitoare la existență și dezvoltare.

(Legea nr.350 /2001 privind Amenajarea Teritoriului și Urbanismul și Raportul Brundtland al CMMD din 1997)

- Îmbină ecologia, economia și socialul. Este o dezvoltare care respectă resursele naturale și ecosistemele, suport al vieții pe

Pământ, care garantează eficacitatea economică, dar fără a pierde din vedere finalitățile sociale care sunt lupta contra sărăciei, împotriva inegalităților, împotriva excluderilor, prin căutarea echității.

(Comisia Europeană - Erkki Liikanen – A investi în dezvoltarea durabilă, Articol 27)

Planificarea strategică

În literatura de specialitate găsim diferite definiții date procesului de planificare strategică, fiecare dintre ele punând accentul pe alte laturi ale acesteia:

- un efort disciplinat prin care se produc deciziile și acțiunile ce vor ghida o organizație în activitatea sa;
- procesul prin care se alocă resursele unei organizații în vederea atingerii misiunii și obiectivelor sale, în condițiile unui mediu extern dinamic și în mare parte imprevizibil;
- un set de concepte, proceduri și instrumente care ajută organizațiile să lucreze în condițiile unui mediu cu schimbări, în mare parte imprevizibile. Nu este o știință ci este o artă, arta de a alege acele proceduri și instrumente adecvate organizației și misiunii sale;
- un proces care dirijează și sprijină dezvoltarea și schimbarea, ca răspuns la necesitățile și aspirațiile comunității, gândind acțiuni pentru soluționarea lor, sau anticipându-le.

(Vasilache, A., Rață, N. – Ghid de planificare urbană strategică, FPDL România)

Planificarea strategică:

- este o strategie de management.
- cheia planificării strategice eficace, constă, în mare parte, în proces și nu în produs sau în plan.
- strategia, în opinia lui Bryson, este matrița scopurilor, politicilor, programelor, acțiunilor, deciziilor și alocării de resurse care definește ce este, ce face și de ce.

- puterea remanentă a planificării strategice constă, în mare parte, în abilitatea sa de a se reinventa, a se păstra la curent cu timpurile și cererile în schimbare.

- planificarea dezvoltării nu este planificare strategică, dar planificarea strategică este esențială pentru dezvoltare.

(FPDL România – Management în Administrația Publică, Vol. IV, 2000)

Planificarea strategică:

- se ocupă de organizație în ansamblul său, pe termen mediu sau lung;

- stabilește scopuri fundamentale, direcții de acțiune, ori acțiuni majore;

- evaluează categorii de resurse (nu resurse în detaliu);

- definește etape, praguri, stadii de desfășurare în timp;

- definește tipuri de structuri organizatorice și mecanisme generale de control;

Planificarea strategică:

- ține seama de factorii și de condițiile de mediu: atât de mediu extern cât și de mediu intern;

- trebuie să țină seama de modul în care acești factori și aceste condiții evoluează, care este tendința evoluției;

- își imaginează scenarii viitoare în diverse condiții;

Planificarea strategică:

- are un caracter holistic (cuprinzător) și general (nu intră în detalii);

- are un caracter de personalizare (planificarea strategică se elaborează pentru o anumită organizație într-un anumit moment și pentru o anumită perioadă) - pot fi reutilizate metodele, dar nu ad-literam;

- are caracter de unicat.

Însăși planificarea strategică trebuie planificată - trebuie construit, proiectat proiectul de planificare strategică – organizație diferită, loc diferit etc.

(Ianăși, L. – Note de curs, 2001-2002)

Planificarea strategică și planificarea pe termen lung

- Sunt privite în multe situații ca fiind sinonime. Autorul arată că planificarea strategică are în vedere în special identificarea și rezolvarea problemelor unei organizații în timp ce planificarea pe termen lung se concentrează asupra obiectivelor specifice pe care le are în vedere în cadrul bugetelor și programelor.

(Reif Benjamin – Models in Urban and Regional Planning, 1973)

STRATEGIE

Stabilește sarcinile fundamentale pentru atingerea obiectivelor.

(Dicționarul explicativ al limbii române, Ed. Științifică și Enciclopedică, București 1987)

Conceptul strategic

- Reprezintă formularea succintă a strategiei de dezvoltare, a direcției în care poate evolua orașul, în conformitate cu tendințele sale de dezvoltare. Se vor lua în considerare aspecte legate de sectoarele cu rol determinant în economia locală, legăturile dintre economia locală și cea regională, potențialul existent și tendințele de expansiune, stabilitate sau declin.

(IHS - Stabilirea sistemului de indicatori de analiză – diagnostic, Martie 2002)

Plan de acțiune

- Este o componentă a planului strategic, care ghidează implementarea proiectelor prin propunere de acțiuni, resurse, responsabili, eșalonare în timp.

(IHS – Stabilirea sistemului de indicatori de analiză-diagnostic, Martie 2002)

Plan strategic

- Este produsul metodei de lucru în implementarea politicilor locale, metoda ce stabilește obiective de dezvoltare, priorități, evaluează șansele acestora de implementare (forțele exterioare ce sunt în favoarea lor sau împotriva), trasează acțiuni și asigură, în permanență, corelarea dezvoltării spațiale cu mecanismele de

finanțare și cu cele instituționale. Scopul unui plan strategic constă în: a oferi o interpretare plauzibilă a viitorului, a sensului dezvoltării; a stabili nivele de cooperare între acțiunile întreprinse de sectorul public și cel privat; încurajarea inițiativelor care au suportul comunității și folosesc resurse locale; a sprijini un sistem de administrare inovativ și antreprenorial.

(IHS – Stabilirea sistemului de indicatori de analiză-diagnostic, Martie 2002)

Strategie de dezvoltare

Direcționarea globală sau pe domenii de activitate, pe termen scurt, mediu și lung, a acțiunilor menite să determine dezvoltare urbană.

(Legea nr. 350 /2001privind amenajarea teritoriului și urbanismul)

punctelor slabe ale acesteia, bazat pe:

- nevoia de asistență din partea Fondurilor Structurale;
- modul în care acțiunile planificate corespund cu prioritățile de asistență ale fondurilor;
- modul în care se completează politicile economice și sociale ale statului membru sau candidat și, dacă este relevantă, politica sa regională.

(Programul Phare 9708 /Aster S cons arl, Note informative pentru Consiliile de Dezvoltare Regională, 1997)

Strategie regională de dezvoltare

- Direcționarea globală sau pe domenii de activitate, pe termen scurt, mediu și lung, a acțiunilor menite să determine dezvoltarea urbană în teritoriul regiunii.

(Materiale documentare Urbanproiect)

Strategie sectorială de dezvoltare

- Direcționarea globală sau pe domenii de activitate, pe termen scurt, mediu și lung, a acțiunilor menite să determine dezvoltarea urbană pe sectoare de activitate.

(Materiale documentare Urbanproiect)

XI. BIBLIOGRAFIE SELECTIVA

Bardef, G. (1948), *Petit glossaire de l'urbanisme*, éd. Vincent, Fréal et Cie, Paris.

Breban, V. (1980), *Dicționar explicativ al limbii române contemporane*, Edit. Științifică și Enciclopedică, București.

Cândea, M., Bran, F. (2001), *Spațiul Geografic Românesc – organizare, amenajare, dezvoltare*, Edit. Economică, București, 445 p.

Donisă, I. (1977), *Bazele teoretice și metodologice ale geografiei*, Edit. Didactică și Pedagogică, București.

Erdeli, G., et al. (1999), *Dicționar de geografie umană*, Edit. Corint București.

Ionașcu, Gh. (2002), *Amenajarea teritoriului*, Edit. Fundația România de Mâine, București.

Matei, M., Matei I. (1977), *Sociologie și sistematizare în procesele de dezvoltare*, Edit. Tehnică, București, 176 p.

Tălângă, C., Zamfir, Daniela, Stoica, Ilinca Valentina (2010), *Planification du territoire dans le contexte europeen et national*, în vol. *Elements de planification territoriale et developpement regional* (eds. Ianoș I., Popa N., Cercleux Andreea Loreta), Edit. Universitară, București, pp.11-27.

*** (1983), *Charte Européenne de l'aménagement du territoire, Charte de Torremolinos*, adoptée le 20 mai 1983 à Torremolinos (Espagne), à l'occasion de la 6ème Conférence Européenne des Ministres Responsables de l'Aménagement du Territoire.

*** (1992), *The Oxford Minireference Thesaurus*, Oxford University Press.

*** (1998), *Dicționarul explicativ al limbii române (DEX)*, Edit. Univers Enciclopedic, București.

*** (1999), *Schéma de Développement de l'Espace Communautaire. Vers un développement spatial équilibré et durable du territoire de l'Union européenne*, approuvé au Conseil informel des Ministres responsables de l'aménagement du territoire à Potsdam, mai 1999, Commission européenne.

*** (2001), *Metodologie privind conținutul cadru al documentațiilor de amenajare a teritoriului*, Urbanproiect, Bucarest.

*** (2000), *Principes directeurs pour le Développement territorial durable du Continent européen*, adoptés lors de la 12ème session de la Conférence européenne des Ministres responsables de l'Aménagement du Territoire (CEMAT), 7-8 septembre 2000, Hanovre.

*** (2007), *Charte de Leipzig sur la ville européenne durable*.

*** (2007), *Conceptul strategic de dezvoltare teritorială România 2007-2030 – o Românie competitivă, armonioasă și prosperă* (CSDTR 2007-2030).

